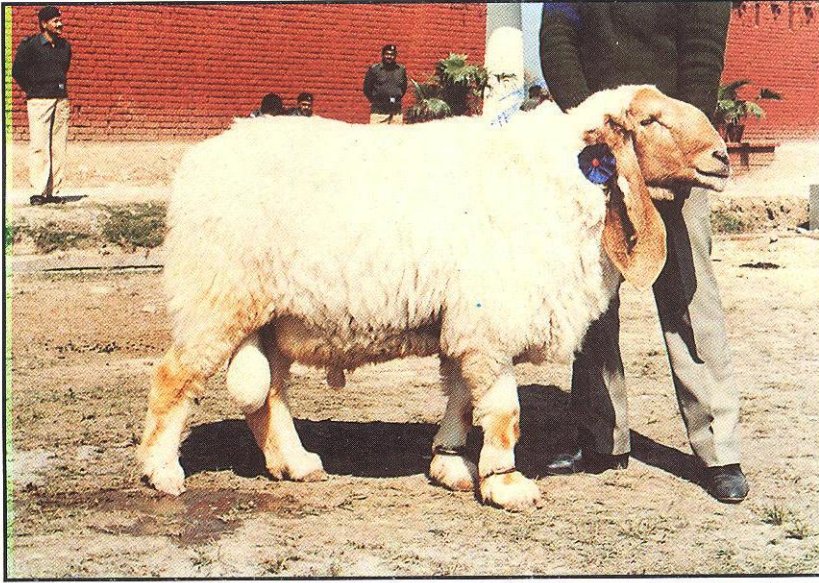


SHEEP BREEDS

1- لوہی (پرکنی-لموچر)



1. LOHI (PARKANNI OR LAMOCHER)

Home Tract

Lohi sheep are found in districts Faisalabad, Jhang, Toba Tek Singh, Sheikhpura, Gujranwala, Lahore and Sahiwal.

Characteristics

A fairly large sized breed with well developed compact white body. Head and ears in majority of animals are dark brown or dark tan. Roman nose, long ears, pendulous with an appendage on their external side locally called "Parkan" hence the name of breed Parkanni. Neck is strong particularly in males. Long and thin legs covered with wool. Udder and teats are moderately developed. Tail is thin and stumpy. Lohi sheep are mostly raised for mutton, wool and occasionally for milk.

Average Body Measurements

Height (cm)	65
Length (cm)	62
Chest Girth (cm)	82
Adult Weight	
Male (kg)	65
Female (kg)	50
Wool yield per head/annum (kg)	3
Fibre diameter (μ)	39

آبائی وطن

اس نسل کی بھیدیں پنجاب کے اضلاع فیصل آباد، جھنگ، ٹوبہ ٹیک سنگھ، شیخوپورہ، گوجرانوالا، لاہور اور ساہیوال میں پائی جاتی ہیں۔

خصوصیات :

اس نسل کی بھیدیں بڑے قد کاٹھ اور گتھے ہوئے جسم مالک ہوتی ہیں۔ جسم کارنگ سفید جبکہ سر، کان زیادہ تر جانوروں میں گہرے بھورے یا کتھی رنگ کے ہوتے ہیں۔ ناک لمبی، کھڑی ہوئی، کان لمبے لٹکتے ہوئے اور ان میں باہر کی طرف گوشت کا چھوٹا سا ٹکڑا ملحق ہوتا ہے جس

کو علاقائی زبان میں پرکن کہتے ہیں اور ہمیں سے اس کا نام پرکنی پڑ گیا۔ گردن مضبوط ہوتی ہے خاص طور پر نر جانوروں میں ٹانگیں لمبی اور اون سے ڈھکی ہوئی، حیوانہ اور تھن درمیانے، دم چھوٹی اور مضبوط ہوتی ہے۔ لوہی نسل کی بھیدیں زیادہ تر گوشت اور اون حاصل کرنے کے لئے پالی جاتی ہیں۔

اوسط جسم کی پیمائش

بالغ ہونے پر وزن

65	نر (کلوگرام)
50	مادہ (کلوگرام)
65	اونچائی (سینٹی میٹر)
62	لمبائی (سینٹی میٹر)
82	سینے کی لمبائی یا گولائی (سینٹی میٹر)
3	اون کی پیداوار فی جانور سالانہ (کلوگرام)
39	اون کے ریشے کا قطر (مائیکرون)



2- کجلی

کبابی وطن

یہ بھیریں ضلع سرگودھا، خوشاب، میانوالی اور گجرات کے کچھ حصوں میں پائی جاتی ہیں۔

خصوصیات :

یہ لمبی ٹانگوں اور گوشت سے بھرپور جسم والی سفید رنگ کی بھیریں ہیں۔ ان کی ٹانگوں اور گردن پر سفید اون ہوتی ہے۔ جبکہ بالائی ہونٹ اور کان کا نچلا 1/3 حصہ سیاہ ہوتا ہے۔ اس بھیر کی خاص پہچان ان کی آنکھوں کے گرد سیاہ حلقے ہیں جس کی وجہ سے ان کو کجلی کہتے ہیں۔ ناک لمبی

اور کھڑی، سینہ چوڑا، لمبے لٹکے ہوئے کان، بڑا سر اور چھوٹی تیلی دم اس نسل کی امتیازی خصوصیات ہیں۔ یہ بھیریں اون اور گوشت حاصل کرنے کیلئے پالی جاتی ہیں۔ خوبصورت اور پُرکشش ہونے کی وجہ سے عید الاضحیٰ کے موقع پر یہ جانور منگنے داموں فروخت ہوتے ہیں۔

اوسط جسم کی پیمائش

55	نر (کلوگرام)
45	مادہ (کلوگرام)
85	اونچائی (سینٹی میٹر)
82	لمبائی (سینٹی میٹر)
105	سینے کی لپیٹ یا گولائی (سینٹی میٹر)
3	اون کی پیدوار فی جانور سالانہ (کلوگرام)
37	اون کے ریشے کا قطر (مائیکرون)



2. KAJLI

Home Tract

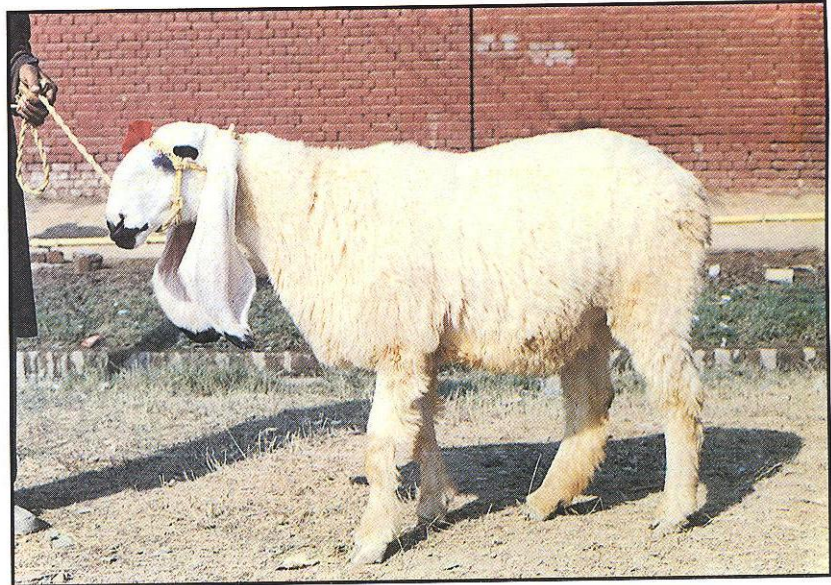
The habitat of these sheep is District Sargodha, Khushab, and parts of Mianwali and Gujrat.

Characteristics

Large leggy animals with a high set muscular body having white woolly coat on body, neck and legs, however muffle and lower one third of the ears are often black. A typical black circle around their eyes from which the breed's name derives are their distinguishing features. Kajli sheep have typical Roman nose, broad chest, long and pendulous ears, big head and a short thin tail. These are raised for mutton and wool. Being attractive and beautiful animals, males are highly apprized on the occasion of Eid-ul-Azha.

Average Body Measurements

Height (cm)	85
Length (cm)	82
Chest Girth (cm)	105
Adult Weight	
Male (kg)	55
Female (kg)	45
Wool yield per head/annum (kg)	3
Fibre diameter (μ)	37



تھلی بھیدوں کا آبائی وطن ضلع میانوالی اور مظفر گڑھ کے علاوہ ملتان، جھنگ اور سرگودھا کے کچھ علاقے ہیں۔

خصوصیات:

درمیانے قد کاٹھ کی تھلی نسل کا عمومی رنگ سفید، سر کا رنگ سیاہ یا بھورا ہونے کے علاوہ بہت کم جانوروں کے جسم سیاہ یا سفید دھبے دار ہوتے ہیں۔ اس نسل کی عموماً دو قسمیں پائی جاتی ہیں۔ ایک چھوٹے سر اور لمبے کانوں والی اور دوسری بڑے سر اور چھوٹے کانوں والی، دوسری قسم کا جسم عموماً بڑا ہوتا ہے۔ لمبی اور کھڑی ہوئی ناک، چھوٹی اور تیلی دم، چھوٹی اور مضبوط ٹانگیں، ٹخنوں سے نیچے ٹانگوں پر سیاہ دھبے اس نسل کی خصوصیات ہیں۔ مضبوط جسم کا مالک ہونے کی وجہ سے اس نسل کو گوشت دودھ اور اون حاصل کرنے کے لئے پالا جاتا ہے۔

اوسط جسم کی پیمائش

بالغ ہونے پر وزن

32	نر (کلوگرام)
27	مادہ (کلوگرام)
67	اونچائی (سینٹی میٹر)
62	لمبائی (سینٹی میٹر)
80	اسینے کی لپیٹ یا گولائی (سینٹی میٹر)
1.5	اون کی پیداوار فی جانور سالانہ (کلوگرام)
37	اون کے ریشے کا قطر (مائیکرون)
0.7	دودھ کی یومیہ پیداوار (لیٹر)



3. THALLI

Home Tract

The original home tract of Thalli sheep is the desert area of Thall, District Mianwali, Muzaffargarh, Multan, parts of Jhang and Sargodha.

Characteristics

Medium sized breed with generally white body colour, however head is black or brown. Occasionally animals with black and white spots are found. Two strains of Thalli sheep are existing, one with small head and long ears, second with a large head and short ears. The later strain have comparatively larger bodies. The nose is slightly romen with short thin tail. Legs are smaller and stout but are black spotted below the knees/hocks. Being sturdy animals they are raised for mutton, milk and wool.

Average Body Measurements

Height (cm)	67
Length (cm)	62
Chest Girth (cm)	80
Adult weight	
Male (kg)	32
Female (kg)	27
Wool yield per head/annum (kg)	
1.5	
Fibre diameter (μ)	37
Milk yield/day (l)	70





4. SIPLI

Home Tract

The habitat of Sipli sheep is the irrigated area of district Bahawalpur and Bahawalnagar.

Characteristics

Medium sized animal with white body and light brown or white head, face and ears. Nose flat, ears about 15 cm long, medium head, straight back and thin long tail are the main distinguishing points of these sheep. Sipli sheep is mainly raised for wool purpose.

Average Body Measurements

Height (cm)	68
Length (cm)	61
Chest Girth (cm)	80
Audlt Weight	
Male (kg)	33
Female (kg)	29
Wool yield per head/annum (kg)	5.6
Fibre diameter (μ)	40.6



4- سِپلی

آبائی وطن

یہ نسل ضلع بہاولپور اور بہاولنگر کے نہری علاقے میں پائی جاتی ہے۔

خصوصیات :

درمیانہ قد کاٹھ، جسم کا رنگ سفید، کان، سر اور چہرہ ہلکا بھورا یا سفید، ناک چوٹی، کان تقریباً 15 سینٹی میٹر لمبے، درمیانہ سر، سیدھی کمر اور لمبی پتی دم اس نسل کی خاص خصوصیات ہیں۔ یہ بھیریں خاص طور پر اُون حاصل کرنے کے لئے پالی جاتی ہیں۔

اوسط جسم کی پیمائش

بالغ ہونے پر وزن

نر (کلوگرام)

33

مادہ (کلوگرام)

29

اونچائی (سینٹی میٹر)

68

لمبائی (سینٹی میٹر)

61

سیدھ کی لپیٹ یا گولائی (سینٹی میٹر)

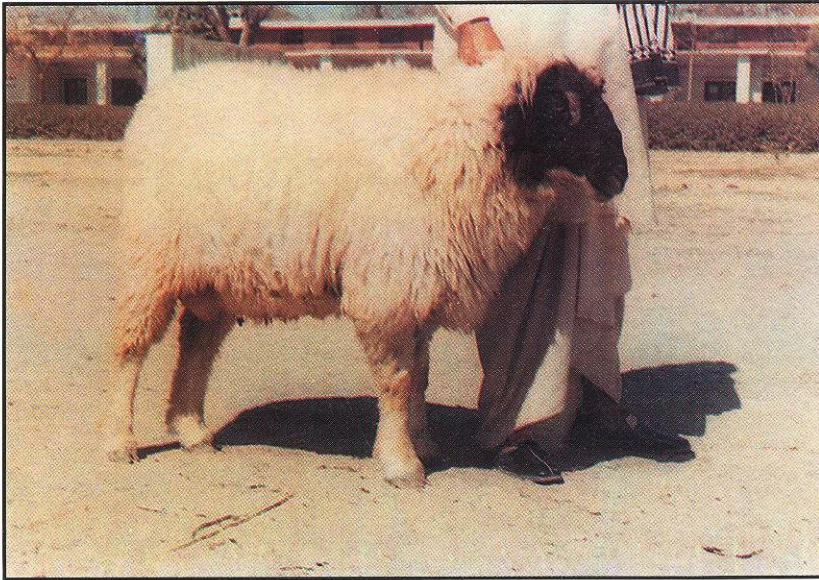
80

اُون کی سالانہ پیداوار فی جانور (کلوگرام)

5.6

اُون کے ریشے کا محیط (مائیکران)

40.6



چچی نسل کی بھیدوں کا آبائی وطن چولستان کا علاقہ، ضلع بہاولپور، بہاولنگر اور رحیم یار خان کے ارد گرد کے علاقہ ضلع ملتان اور مظفر گڑھ کا کچھ حصہ سمجھا جاتا ہے۔

خصوصیات :

درمیانے قد اور گتھے ہوئے جسم کی ان بھیدوں کا جسمانی رنگ سفید ہوتا ہے لیکن کچھ سیاہ دھبوں والے یا مکمل طور پر سیاہ رنگ کے جانور بھی پائے جاتے ہیں۔ سر، چہرہ، کان اور گردن سفید بھی ہو سکتی ہے لیکن زیادہ تر کتھی یا گمری بھوری ہوتی ہے۔ آنکھیں نمایاں، کان چھوٹے ہوتے ہیں

جس کی وجہ سے اس کو چچی کا نام دیا گیا ہے۔ کچھ جانوروں میں کان کی جڑ کے ارد گرد سیاہ یا بھورے نشان بھی پائے جاتے ہیں۔ کمر باریک (یا تنگ)، دم پتلی اور لمبی، ٹانگیں درمیانے اور سفید اون سے بھری ہوئی، یہ بھیدیں زیادہ تر اون اور گوشت حاصل کرنے کے لئے پالی جاتی ہیں۔

اوسط جسم کی پیمائش

بالغ ہونے پر وزن

35	نر (کلوگرام)
30	مادہ (کلوگرام)
57	اونچائی (سینٹی میٹر)
47	لمبائی (سینٹی میٹر)
69	سینے کی لمبائی یا گولائی (سینٹی میٹر)
4	اون کی پیداوار فی جانور سالانہ (کلوگرام)
300	دودھ کی یومیہ پیداوار (ملی لیٹر)

5. BUCHI

Home Tract

The home tract of Buchi sheep is Cholistan tract and surrounding areas of Bahawalpur, Bahawalnagar, Rahim Yar Khan and parts of Multan and Muzaffargarh districts.

Characteristics

Buchi sheep are medium sized and compact body with white Coat, Specimens with black spots and even totally black are also seen. Head, face, ears and neck may be white or usually tan to dark brown. Eyes are prominent. The ears are small and stubby, hence its name "Buchi". Black or brown signs around the base of ears can be seen in some animals. Loins are narrow. Tail is thin and long. Legs are medium and covered with white wool. These sheep are raised for mainly wool and mutton.

Average Body Measurements

Height (cm)	57
Length (cm)	47
Chest Girth (cm)	69
Adult Weight	
Male (kg)	35
Female (kg)	30
Wool yield per head/annum(kg)	4
Milk production/day (ml)	300



6- چولستانی (کھڈالی)

آبائی وطن

یہ بھیدیں زیادہ تر چولستان، ضلع رحیم یار خان، بہاولپور، بہاولنگر اور خان پور سے متصلہ بڑی ریتلی پٹی میں پائی جاتی ہیں۔

خصوصیات :

یہ سفید رنگ کی درمیانے قد کاٹھ اور گتھے ہوئے جسم والی بھیدیں ہیں، کان اور گردن کے کچھ حصے سیاہ یا بھورے رنگ کے، ناک کھڑی اور لمبی، نتھنے چوڑے، کان نمایاں پتوں کی طرح اور 10-15 سینٹی میٹر لمبے، کمر چوڑی، کندھے گوشت سے بھرے ہوئے، رانیں بڑی اور ٹخنوں کو چھوتی ہوئی لمبی دم اس نسل کی امتیازی خصوصیات ہیں۔ یہ بھیدیں اون اور گوشت حاصل کرنے کیلئے پالی جاتی ہیں۔

اوسط جسم کی پیمائش

بالغ ہونے پر وزن

44	نر (کلوگرام)
37	مادہ (کلوگرام)
67	اونچائی (سینٹی میٹر)
61	لمبائی (سینٹی میٹر)
82	سینے کی لپیٹ یا گولائی (سینٹی میٹر)
3	اون کی پیداوار فی جانور سالانہ (کلوگرام)
45	اون کا قطر (مائیکرون)



6. CHOLISTANI (KHADALI)

Home Tract

These sheep are located in the Cholistan area and adjoining large sandy belt of Rahim Yar Khan, Bahawalpur, Bahawalnagar and Khan Pur Districts.

Characteristics

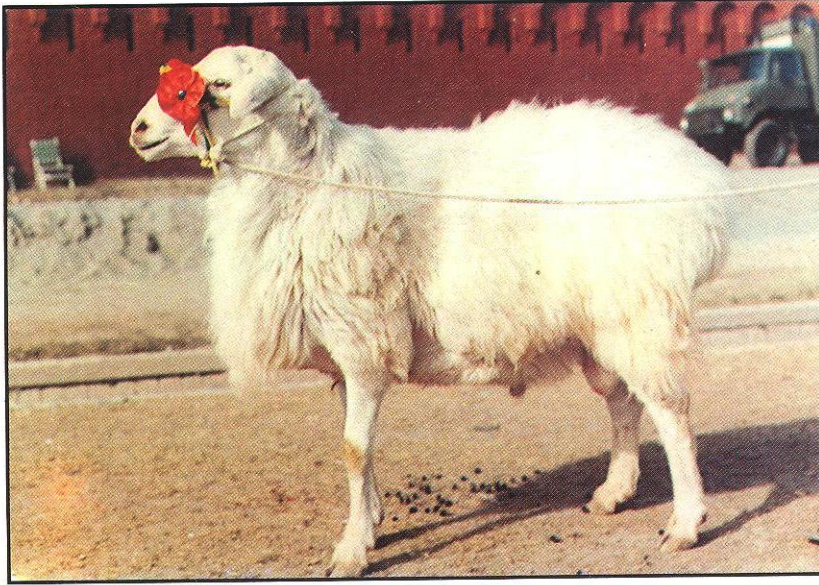
Medium sized compact body with white coat. The head, ears and part of the neck are black or brown. Eyes are prominent with slightly Roman nose and wide nostrils. Ears are leaf like and 10-15 cm long. Cholistani sheep have broad loins, fleshy shoulders, well developed thighs and a long tail touching the hock. These sheep are reared for wool and mutton.

Average Body Measurements

Height (cm)	67
Length (cm)	61
Chest Girth (cm)	82
Adult Weight	
Male (kg)	44
Female (kg)	37
Wool yield per head/annum (kg)	3
Wool Diameter (μ)	45



1- سالٹ رینج (لاٹی)



وطن

لاٹی نسل کا ارتقاء راولپنڈی کے سالٹ رینج پہاڑی علاقہ جہلم، سرگودھا، میانوالی اور اٹک کے اضلاع سے ہوا۔

خصوصیات:

یہ گتھے ہوئے جسم والی درمیانے قد کاٹھ کی نسل ہے۔ جسم کارنگ سفید اور اس پر کتھی رنگ کے دھبے ہوتے ہیں۔ سر چھوٹا اور بعض جانوروں میں سیاہ رنگ کا ہوتا ہے۔ ماتھا چوڑا اور تھو تھو مخروطی، کان چھوٹے، ٹانگیں چھوٹی اور تلی، پشت گول، پیٹ جسم کے ساتھ لگا ہوا، مضبوط پٹھے،

چھوٹی لٹکتی ہوئی چٹی، حیوانہ اور تھن چھوٹے اس نسل کی امتیازی خصوصیات ہیں۔

اوسط جسم کی پیمائش

بالغ ہونے پر وزن

نر (کلوگرام)

36

مادہ (کلوگرام)

28

اونچائی (سینٹی میٹر)

57

لمبائی (سینٹی میٹر)

50

سینے کی پھیٹ یا گولائی (سینٹی میٹر)

70

اون کی پیداوار فی جانور سالانہ (کلوگرام)

1.5

اون کے ریشے کا قطر (مائیکرون)

35

1. SALT RANGE (LATTI)

Home Tract

The Salt Range area of District Rawalpindi, Jhelum, Sargodha, Mianwali and Attock is the origin of Latti breed.

Characteristics

Medium sized breed with compact body having white coat and tan brown, spotted or even black small head. The forehead is broad and muzzle is tapering. Small ears, short and thin legs, round back, tucked up belly, moderately developed quarters and small hanging fat tail and poor udder are the main features of Salt Range sheep.

Average Body Measurements

Height (cm)	57
Length (cm)	50
Chest Girth (cm)	70
Adult Weight:	
Male (kg)	36
Female (kg)	28
Wool yield per head/annum (kg)	1.5
Fibre diameter (μ)	35

